

NAS 224

Vzdálený přístup – manuální nastavení

Připojení k ASUSTOR NAS
přes Internet

ASUSTOR COLLEGE



CÍLE KURZU

V tomto kurzu se naučíte:

1. Nastavit síťová zařízení pro vzdálený přístup k NAS přes internet

PŘEDCHOZÍ ZNALOSTI

Předchozí kurzy:

NAS 221: Vzdálený přístup – Cloud Connect™

Měli byste znát:

Nastavení routerů a služby DDNS

OBSAH

1. Vzdálený přístup

1.1 Přístup k ASUSTOR NAS přes internet

1.2 Nastavení routeru

1.3 Nastavení služby DDNS

1.4 Poznámky

Příloha

Seznam portů, které používají aplikace ASUSTOR

1. Vzdálený přístup

1.1 Přístup k ASUSTOR NAS přes internet

ASUSTOR poskytuje svým uživatelům jednoduché a rychlé řešení pro vzdálený přístup ke svým NAS přes internet a pro vzdálený přístup k vlastním souborům vytvořením soukromého cloudu. Můžete využít jeden ze tří způsobů, jak se vzdáleně připojit k vašemu NAS.

a. Přímé připojení vašeho NAS k internetu

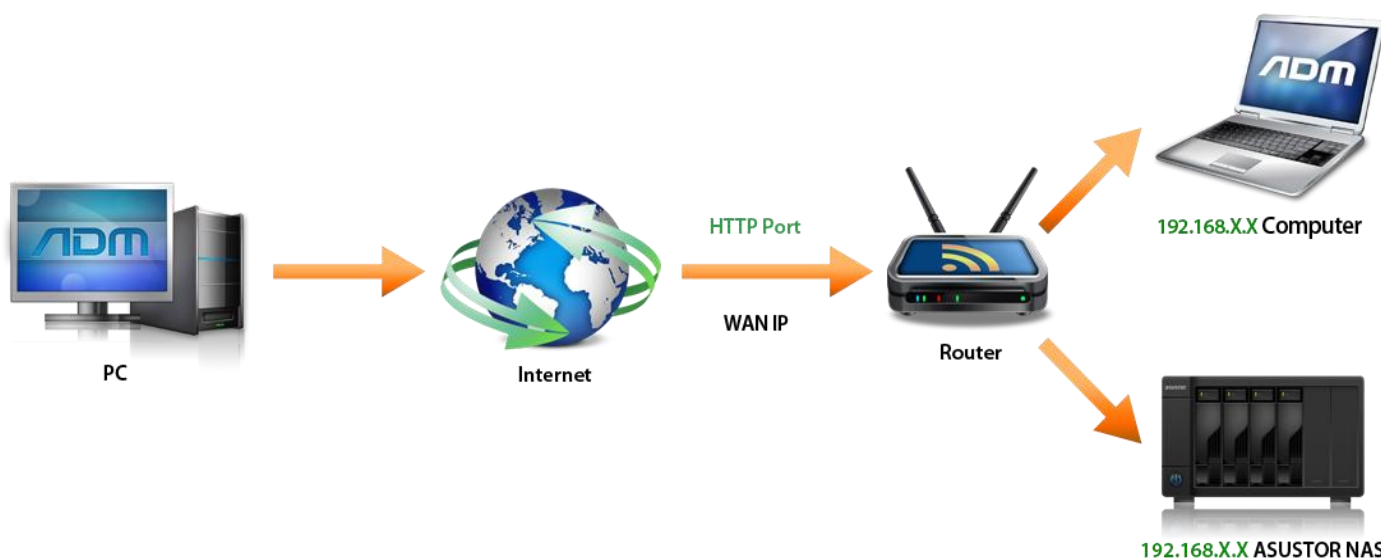
Pokud máte statickou IP adresu, můžete svůj NAS připojit přímo k internetu bez nutnosti nastavovat routery a firewally. NAS bude přímo přístupný z Internetu a je větší šance, že bude napadnut hackery.



b. Připojení vašeho NAS k routeru a následné použití ASUSTOR Cloud Connect™

Zabudovaná funkce Cloud Connect™ jednoduše nastaví váš router pro vzdálený přístup k NAS. Pro více informací si přečtěte:

[NAS 221 Vzdálený přístup - Cloud Connect](#)



c. Připojení vašeho NAS k internetu a manuální nastavení připojení

Pokud používáte nekompatibilní router a nemůžete použít Cloud Connect™ postupujte podle instrukcí níže pro manuální nastavení routeru pro vzdálený přístup k vašemu NAS.

1.2 Nastavení routeru

Porty fungují podobně jako telefonní linky, které vám umožní jednoduše najít člověka nebo službu, kterou hledáte. Pro připojení k NAS z internetu, který je umístěn ve vaší místní síti, musíte správně nastavit přesměrování portů na vašem routeru. Poté, když z internetu přijde požadavek na určitý port, router bude vědet, kam požadavek zaslat.

Před nastavením přesměrování portů si zjistěte IP adresu vašeho routeru a administrátorské uživatelské jméno a heslo. Nastavení portů naleznete v administraci vašeho routeru pod jednou z těchto záložek:

- Advanced Settings (Pokročilé nastavení)
- Firewall Settings (Nastavení firewallu)
- Port Forwarding (Přesměrování portů)
- Virtual Server (Virtuální server)

V následujícím příkladě si ukážeme, jak nastavit přesměrování portů na routeru od ASUS.

KROK 1

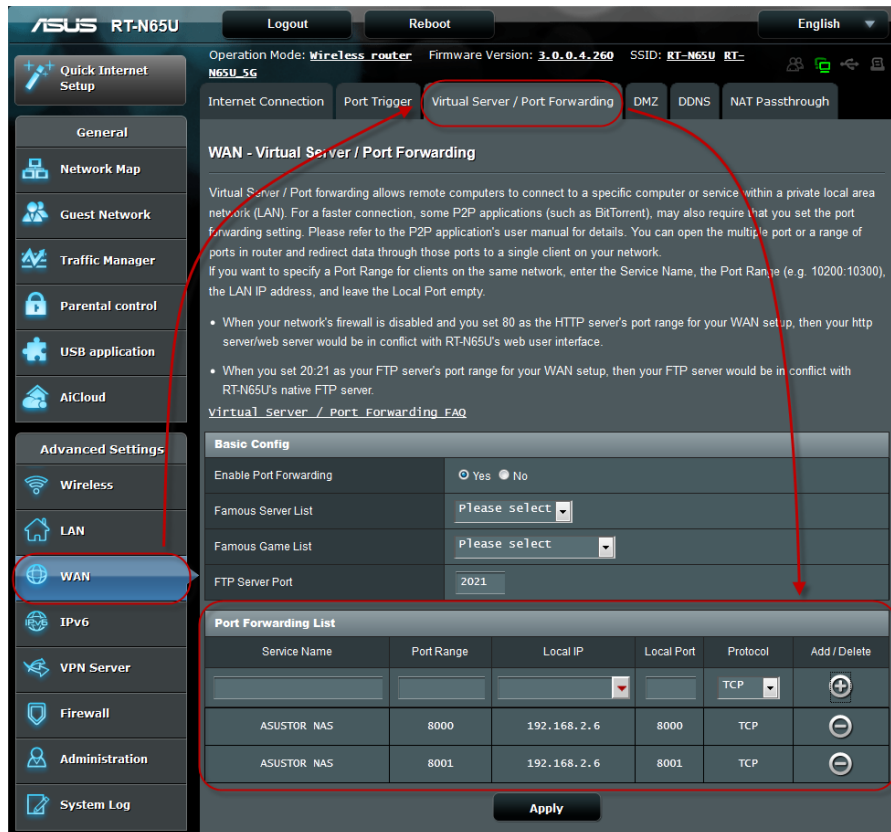
- ✓ Do vašeho internetového prohlížeče zadejte IP adresu vašeho routeru. Většinou se jedná o adresu 192.168.1.1.
- ✓ Zadejte uživatelské jméno a heslo. Často je výchozí uživatelské jméno a heslo “admin”.
- ✓ V nastavení routeru klikněte na [Advanced Settings] a na [WAN].
- ✓ Klikněte na záložku [Virtual Server/Port Forwarding].

KROK 2

- ✓ Klikněte na [Yes] v kolonce [Enable Port Forwarding] pro povolení přesměrování portů.
- ✓ Do kolonky [Service Name] zadejte libovolný název, číslo portu, který chcete otevřít, IP adresu vašeho NAS a odpovídající port. Pokud chcete použít internetový prohlížeč pro přístup k vašemu NAS, musíte otevřít port pro službu ADM Web page service, která má výchozí port 8000. V tabulce je znázorněno, jaké informace je nutné vyplnit.

Název služby	Rozsah portů	Místní IP	Port	Protokol
ADM	8000	192.168.1.168	8000	TCP

V tomto příkladě je IP adresa našeho NAS 192.168.1.168.



- ✓ Pokud chcete otevřít další porty pro přístup k jiným službám, podívejte se na seznam portů pro jednotlivé služby uvedené na konci této příručky.

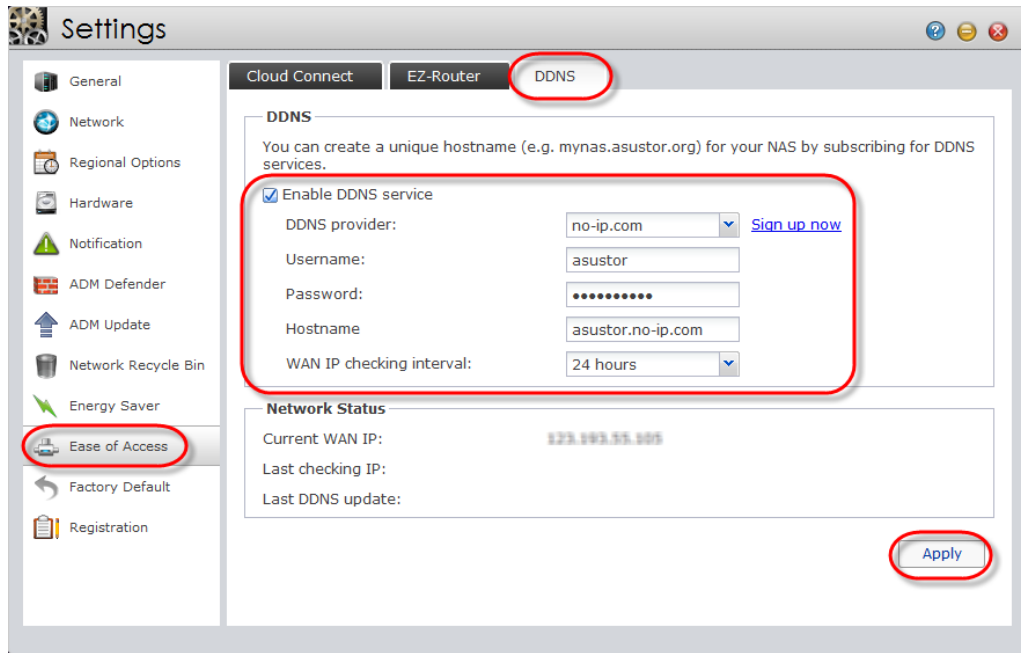
1.3 Nastavení služby DDNS

KROK 1

- ✓ Zaregistrujte se pro službu DDNS. Podrobný návod je popsán v kurzu [NAS 321: Hostování více webů s virtuálním hostingem](#).

KROK 2

- ✓ Povolte službu DDNS vašeho NAS. Podrobný návod je popsán v kurzu [NAS 321: Hostování více webů s virtuálním hostingem](#).



1.4 Poznámky

1. Porty jsou používány pro výměnu dat na internetu. Každému portu může být přidělena je jedna aplikace nebo služba. Dva počítače nemohou použít stejný port pro přístup k datům.
2. Nastavení se bude u každého routeru lišit. Pro podrobný postup nastavení přesměrování portů se podívejte do uživatelského manuálu vašeho routeru nebo na stránku:

<http://portforward.com/routers.htm>

Příloha

Seznam portů používaných aplikacemi ASUSTOR

Služba	Port	Protokol
ADM Web service	8000, 8001	TCP
Web service	80, 443	TCP
FTP service	21	TCP
MySQL service	3306	TCP
SSH service	22	TCP
Rsync service	873	TCP
iSCSI service	3360	TCP
Common Unix Printing System	631	TCP/UDP
Download Center	9999, 55555	TCP/UDP
WebDAV	9800, 9802	TCP